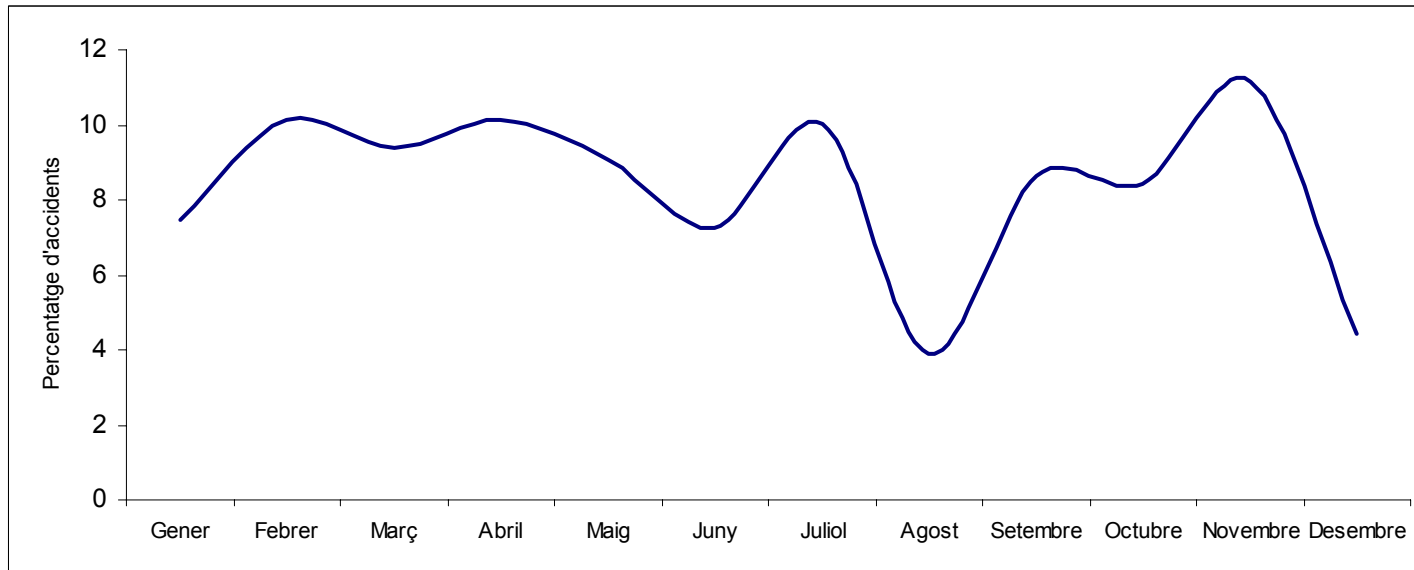


Descripció de l'accident. Mes de l'accident

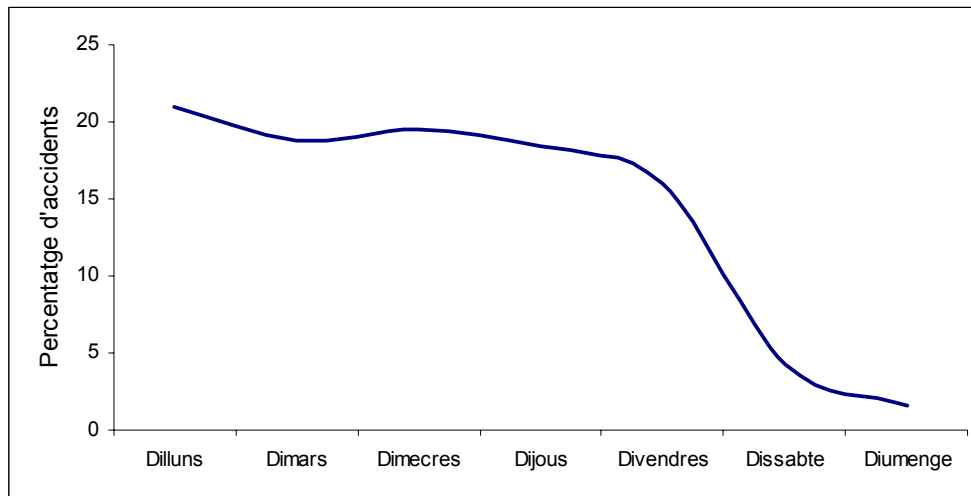
Durant els mesos de febrer, abril, juliol i novembre hi ha més accidents.



Realitzat per:

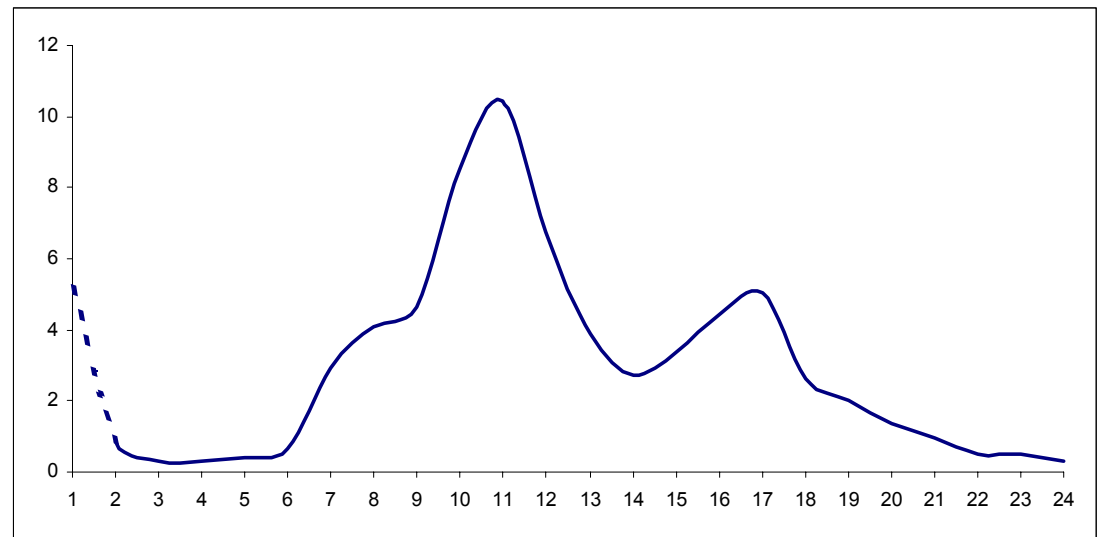


Descripció de l'accident. Dia i hora de l'accident



El risc d'accident incrementa els dilluns i els dimecres.

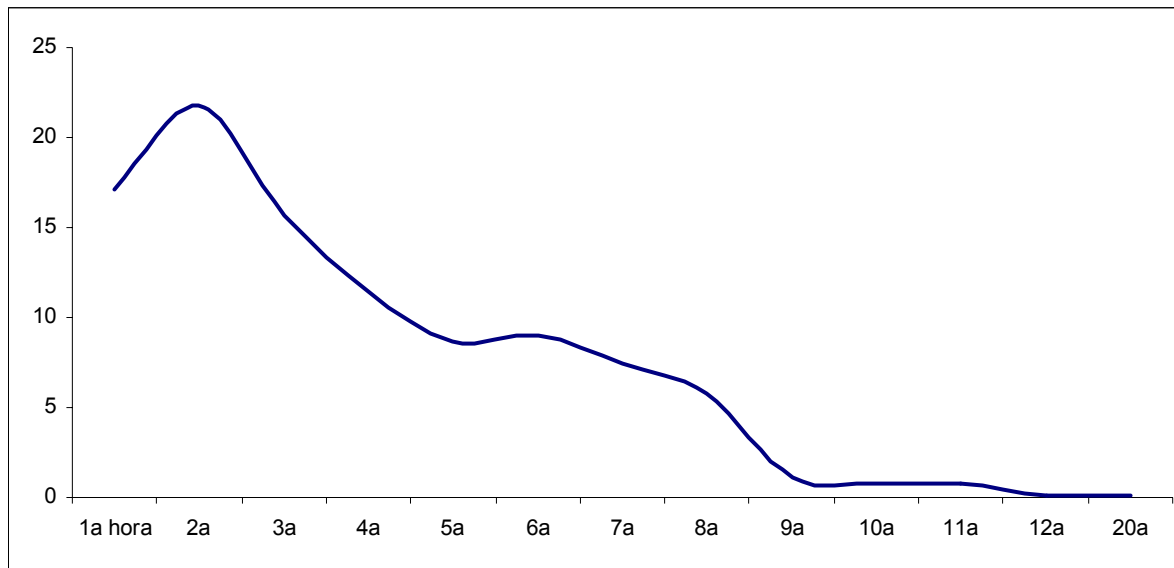
La majoria dels accidents es produeixen a les 11h del matí o a les 17h de la tarda.



Realitzat per:

Descripció de l'accident. Hora de treball de l'accident

El risc de patir un accident és més alt la primera i segona hora de treball.



Realitzat per:



Descripció de l'accident. Lloc de l'accident

Els accidents solen succeir al centre i lloc de treball habitual.

	Resultats mostra	
	Freqüència	Percentatge
Centre treball habitual	830	87,5
Desplaçament durant jornada laboral	37	3,9
Anar o tornar del treball	78	8,2
En altre centre de treball	4	0,4
Total	949	100,0

	Resultats mostra	
	Freqüència	Percentatge
Sí	634	100,0

Realitzat per:

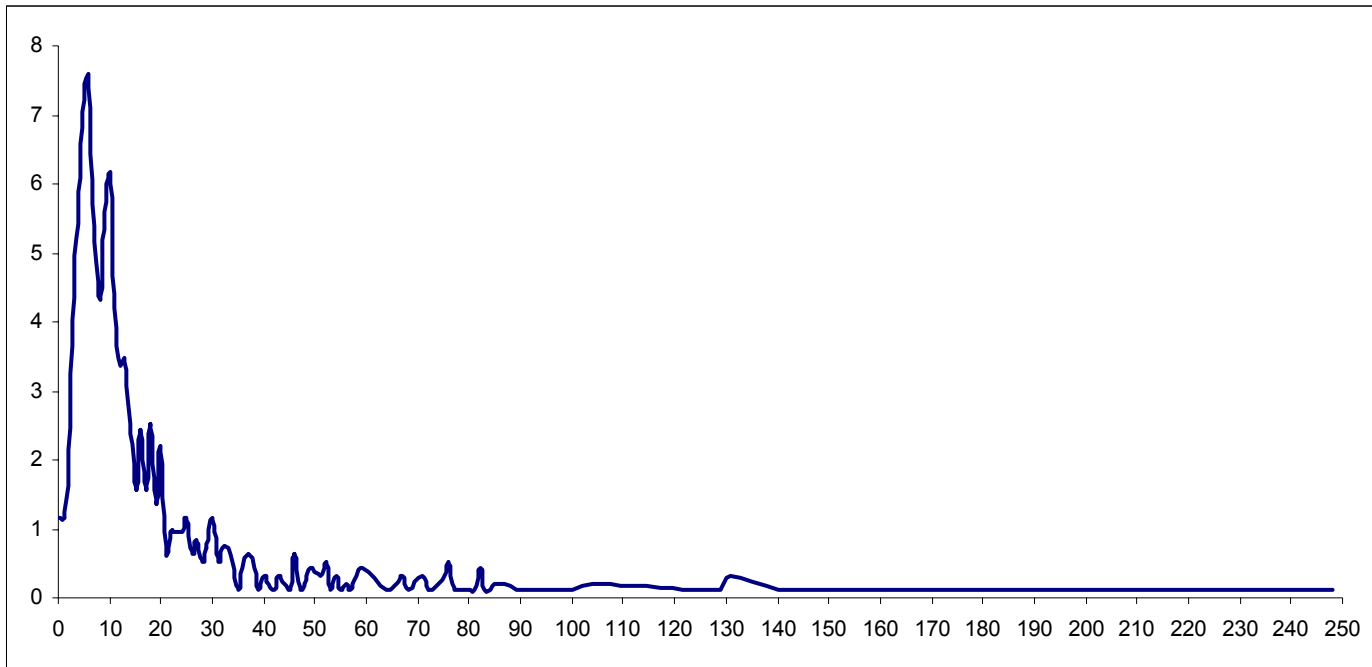
Descripció de l'accident. Forma en que es va produir l'accident

	Resultats mostra	
	Freqüència	Percentatge
Caigudes de persones a diferents nivells	66	7,3
Caigudes de persones al mateix nivell	84	9,3
Caigudes d'objectes per desplom o ensorrament	6	0,7
Caigudes d'objectes en manipulació	39	4,3
Caigudes d'objectes despresos	1	0,1
Trepitjades sobre objectes	50	5,5
Xocs contra objectes immòbils	30	3,3
Xocs contra objectes mòbils	20	2,2
Cops per objectes o eines	164	18,1
Projecció de fragments o partícules	40	4,4
Atrapament per o entre objectes	53	5,8
Atrapament per bolcada de màquines, tractors o vehicles	3	0,3
Sobreesforços	262	28,9
Exposició a temperatures ambientals externes	4	0,4
Contactes tèrmics	8	0,9
Exposició a contactes elèctrics	2	0,2
Exposició a substàncies nocives	4	0,4
Contactes amb substàncies càustiques i/o corrosives	11	1,2
Exposició a radiacions	2	0,2
Accidents causats per éssers vius	4	0,4
Atropellaments o cops amb vehicles	54	6,0
Total	907	100,0

La majoria dels accidents es produeixen per sobreesforços, per cops per objectes o eines i per caigudes.

Realitzat per:

Descripció de l'accident. Dies de baixa



Agent material causant de la lesió

L'agent material causant de la lesió no està especificat i si ho està són superfícies de treball, trànsit o passadissos; filferro; automòbils.

Realitzat per:

Descripció de l'accident. Mitjana de dies de baixa per sectors d'activitats econòmica i àrea geogràfica

	Dies de baixa	
	Mitjana	Casos
Agricultura, ramaderia, silvicultura i pesca	89	1
Transports i telecomunicacions	56	50
Administració pública, educació i sanitat	25	61
Comerç, hosteleria i reparacions	24	67
Serveis financers a empreses i lloguers	23	78
Alimentació, tèxtil, fusta, paper i edició	20	168
Construcció	17	233
Maquinària, material elèctric i de transport	16	94
Altres serveis col·lectius	15	9
Energia, química, cautxú i metal·lúrgia	14	186
Total	21	947

Com es pot veure a les taules següents, la mitjana de dies de baixa més elevada recau sobre el sector *del transport i les telecomunicacions* (no s'ha tingut en compte el sector de l'agricultura per la poca representativitat)

	Dies de baixa		
	Mitjana	Casos	Desv. Estànd.
Àrea de Sabadell	18	155	23,9
Àrea de Barberà	33	112	161,9
Àrea de Terrassa	19	444	24,9
Àrea de Cerdanyola	22	70	31,1
Àrea de Rubí	18	166	26,7
Total	21	947	60,6

L'àrea geogràfica del Vallès occidental amb una mitjana de dies de baixa més alta, és l'àrea de Barberà.

Realitzat per: